

第一篇 海报篇

相聚新天地 分享时尚优品

2019新天地VIP炫彩10周年庆

活动时间：2019年8月

在室外经常会看到许多大型海报、广告，这些大型广告多数是用计算机制作的，然后用大型喷绘机喷绘而成。如果超过喷绘的幅宽，还可以拼接成巨大的幅面。那么这些大型广告都是怎么制作的呢？分辨率与尺寸都是如何设置的呢？

本篇通过商场店庆海报、美食节海报、音乐广场海报 3 个制作实例，学习大型广告的设计过程与方法。



第1章

店庆海报

由于喷绘技术的发展，我们生活中可经常见到各种各样的大型海报。海报已经成为广告设计中一个重要内容，由于其画幅较大，可烘托气氛，所以常被用到广告、会场、集会等大型场合。



知识要点

- 矩形工具
- 圆形工具
- 钢笔工具
- 自定形状工具
- 渐变叠加效果
- 描边效果
- 投影效果
- 发光效果
- 字体编辑
- 自由变换



案例描述

如图 1-1 所示，制作一个店庆海报，要求：突出主题，背景是热烈、喜庆的橙红色；形式简洁大方，表达喜庆氛围，富有想象力，具有亲和力；标注店庆主题、形式与时间等。



案例分析



根据创作主题，观察效果图，可以考虑使用 Photoshop 橙黄色渐变叠加制作背景，用圆形工具和描边绘制圆圈，再使用钢笔工具绘制具有透视效果的色带彩条，以及用自定形状工具绘制蝴蝶飞舞的缤纷效果。最后，使用文字编辑与图层投影、发光效果制作主题文字效果，完成作品的创作。



图 1-1

操作步骤

(1) 创建一个新文件，设置其宽为 1280 像素、高为 1024 像素、分辨率为 72 像素/英寸。

(2) 选择工具栏中的“矩形工具”，设置选项“形状图层”状态，创建主要背景图层范围。

(3) 执行“图层→图层样式→渐变叠加”命令，打开如图 1-2 所示的对话框。

(4) 单击可编辑“渐变”色带，弹出“渐变编辑器”对话框，设置第一个色标为“#FDFDF6”，第二个色标为“#E6F190”和第三个色标为“#FC7701”，并将第二个色标位置调至 33% 处，如图 1-3 所示，单击“确定”按钮。

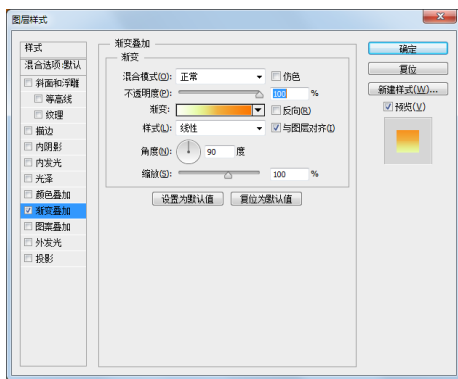


图 1-2

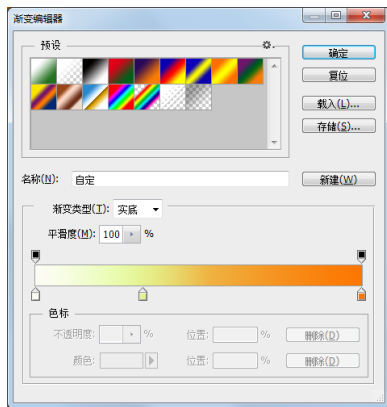


图 1-3

(5) 渐变叠加效果和“图层”面板，如图 1-4 所示。

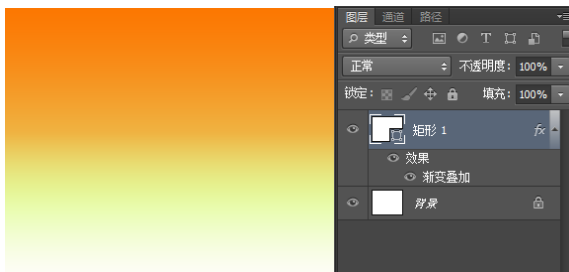


图 1-4

(6) 选择工具栏中的“椭圆工具”，设置选项“形状图层”状态，绘制一个小的正圆形，调整“图层”面板的“填充”选项为 0%。

技巧

要使矩形或圆角矩形约束成方形，以及将椭圆约束成圆或将线条角度限制为 45° 角的倍数，需按〈Shift〉键。

要从中心向外绘制，将指针放置到形状中心所需的位置，按〈Alt〉键（Windows）或〈Option〉键（Mac OS），然后沿对角线拖动到任何角或边缘，直到形状已达到所需大小。

(7) 执行“图层→图层样式→描边”命令，打开“图层样式”对话框，选择“描边”效果，设置大小为 2，“颜色”为白色，如图 1-5 所示。

(8) 小圆形描边效果如图 1-6 所示。

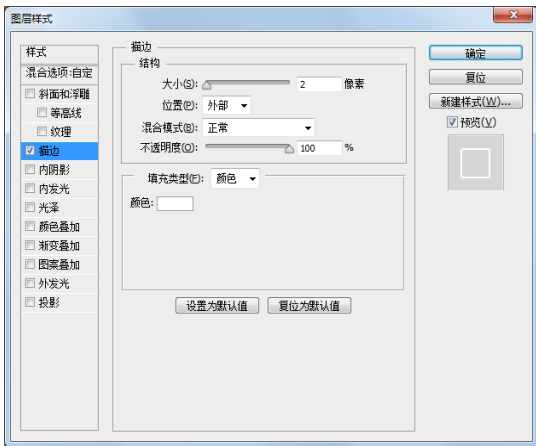


图 1-5

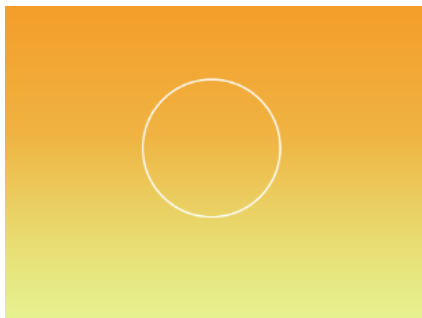


图 1-6

(9) 复制 30 份小圆形，并使用“自由变换路径”〈Ctrl+T〉命令，调整小圆形的大小，放置位置，效果如图 1-7 所示。

技巧

按住〈Alt〉键，单击可以选择多个形状图层进行复制。

(10) 设置前景色为“#FF7E00”，在工具栏中选择“钢笔工具”，绘制如图 1-8 所示的彩条形状作为修饰图案的一部分。

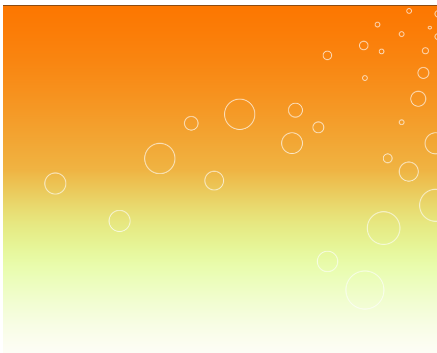


图 1-7

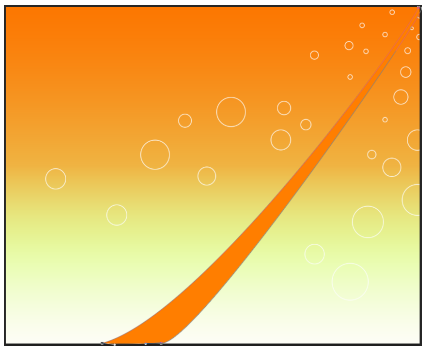



图 1-8


技巧

使用钢笔工具进行绘图之前，可以在“路径”面板中创建新路径，以便自动将工作路径存储为命名的路径。

(11) 设置前景色为“#FF9B39”，继续使用“钢笔工具”绘制第二个彩条形状，如图 1-9 (a) 所示。

技巧

若要急剧改变曲线的方向，松开鼠标按钮，然后按住〈Alt〉键（Windows）或〈Option〉键（Mac OS）并沿曲线方向拖动方向点。释放〈Alt〉键（Windows）或〈Option〉键（Mac OS），以及鼠标按钮，将指针重新定位到曲线段的终点，并向相反方向拖移，以完成曲线段。

(12) 设置前景色为“#FFB772”，继续使用“钢笔工具”绘制第三个彩条形状，如图 1-9 (b) 所示。

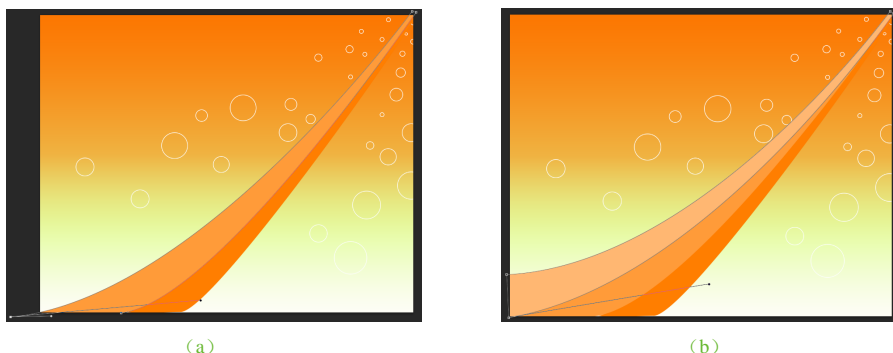



图 1-9

技巧

按住〈Alt〉键（Windows）或〈Option〉键（Mac OS）并拖动方向线，以中断锚点为方向线。

(13) 彩条效果如图 1-10 所示。

(14) 单击“自定形状工具”，从形状列表中选择“蝴蝶”图案，设置颜色为“#F6550F”，如图 1-11 所示。

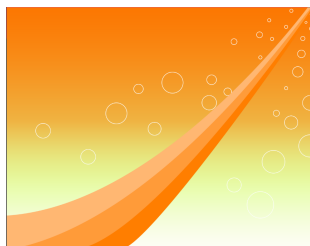


图 1-10



图 1-11

(15) 绘制蝴蝶图案，并应用“自由变换路径”命令，调整大小与位置，效果如图 1-12 所示。

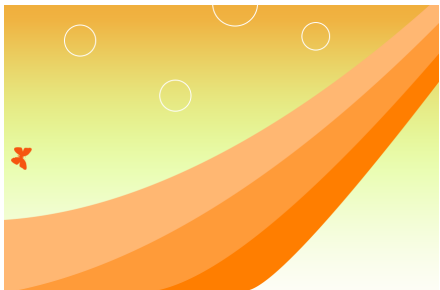
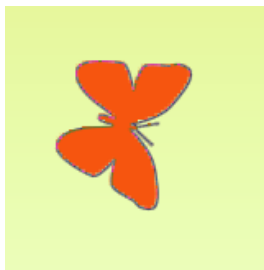


图 1-12

(16) 复制蝴蝶图案 60 次，使用“自由变换路径”命令，调整大小、角度和位置，效果如图 1-13 所示。

(17) 再创建或复制 36 个蝴蝶图案，设置颜色为“#F9D39A”，调整大小、角度和位置，效果如图 1-14 所示。

(18) 创建并复制 57 个蝴蝶图案，设置颜色为“#F4AA44”，并使用相同变换操作，效果如图 1-15 所示。

(19) 使用相同的方法，创建 39 个蝴蝶图案，设置颜色为“#DE7219”，效果如图 1-16 所示。

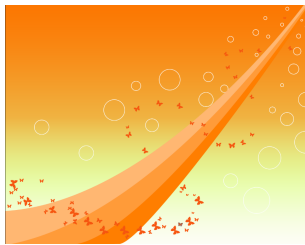


图 1-13

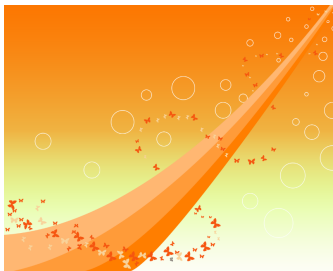


图 1-14

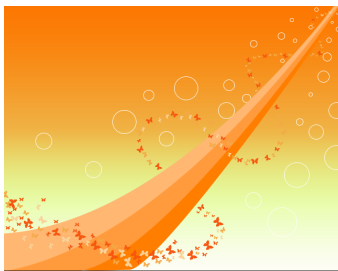


图 1-15

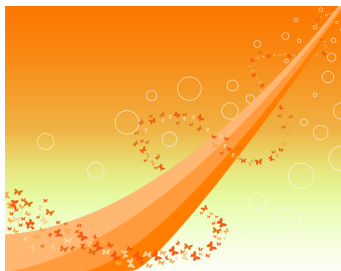


图 1-16

(20) 最后，再创建或复制 15 个蝴蝶图案，颜色为“#F1CA73”，自由变换改变其大小与位置，如图 1-17 所示。

技巧

使用“蝴蝶”画笔绘画更快捷些。

(21) 选择“横排文字工具”**T**，输入“相聚新天地 分享时尚优品 2019 新天地 VIP 炫彩 10 周年庆 活动时间：2019 年 8 月”。

- 设置“相聚新天地 分享时尚优品”字符为白色、72 点大小、幼圆字体、加粗；
- 设置“2019 新天地 VIP 炫彩 10 周年庆”字符为黑色、48 点大小、幼圆字体、加粗；
- 设置“活动时间：2019 年 8 月”字符为白色、36 点大小、幼圆字体、加粗。

(22) 执行“图层→图层样式→投影”命令，打开如图 1-18 所示的对话框，设置为黑色。

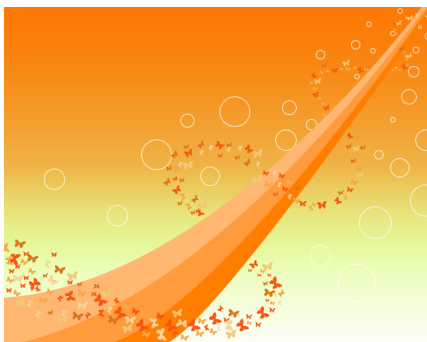


图 1-17

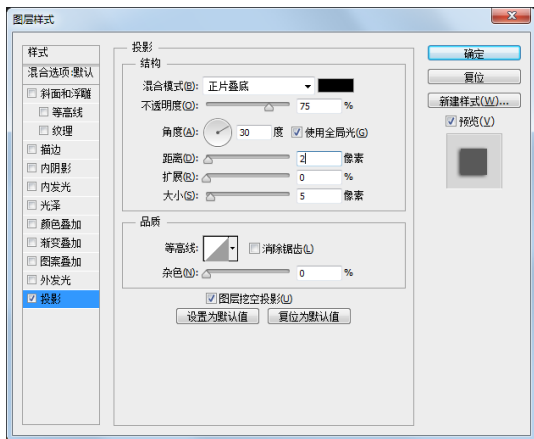


图 1-18

(23) 选择“外发光”效果，设置为黄色，最终设置效果如图 1-19 所示。

(24) 最终的效果如图 1-20 所示。



图 1-19



图 1-20



总结与回顾

本章通过一个店庆广告招贴的绘制，学习使用多种形状工具、钢笔工具，设置渐变叠加、描边图层效果；了解并练习绘制图形的基本方法，绘制图形的技巧，巧妙地应用现有自定图库的图案；通过文字突出主题，最终完成整个作品。

由此可以看到，绘制完整的案例，需要读者掌握 Photoshop 绘制图形工具的使用方法。

思考

1. 本例在绘制蝴蝶时，如果使用“蝴蝶”画笔，颜色变化与蝴蝶大小该如何处理？
2. 为了更好地控制蝴蝶的分布区域，先绘制路径，再使用“蝴蝶”画笔描边路径是否可行？






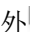
知识链接

1. 绘制形状和路径

在 Photoshop 中，绘图包括创建矢量形状和路径。可以使用任何形状工具、钢笔工具或自由钢笔工具进行绘制。

在 Photoshop 中，开始进行绘图之前，必须从选项栏中选取绘图模式。选取的绘图模式将决定是在自身图层上创建矢量形状，还是在现有图层上创建工作路径或是在现有图层上创建栅格化形状。

2. 形状工具选项

- 添加到形状区域：将新的区域添加到现有形状或路径中。
- 从形状区域减去：将重叠区域从现有形状或路径中移去。
- 交叉形状区域：将区域限制为新区域与现有形状或路径的交叉区域。
- 重叠形状区域除外：从新区域和现有区域的合并区域中排除重叠区域。
- 圆：将椭圆约束为圆。
- 定义的比例：基于创建自定形状时所使用的比例对自定形状进行渲染。
- 定义的大小：基于创建自定形状时的大小对自定形状进行渲染。
- 固定大小：根据在“宽度”和“高度”文本框中输入的值，将矩形、圆角矩形、椭圆或自定形状渲染为固定形状。
- 从中心：从中心开始渲染矩形、圆角矩形、椭圆或自定形状。
- 缩进边依据：将多边形渲染为星形。在文本框中输入百分比，指定星形半径中被点占据的部分。
- 比例：根据在“宽度”和“高度”文本框中输入的值，将矩形、圆角矩形或椭圆渲染为成比例的形状。
- 半径：对于圆角矩形，指定圆角半径。对于多边形，指定多边形中心与外部点之间的距离。
- 边：指定多边形的边数。
- 平滑拐角或平滑缩进：用平滑拐角或缩进渲染多边形。
- 正方形：将矩形或圆角矩形约束为方形。
- 不受约束：允许通过拖动设置矩形、圆角矩形、椭圆或自定形状的宽度和高度。
- 粗细：以像素为单位确定直线的宽度。

3. 用钢笔工具绘制曲线

可以通过如下方式创建曲线：在曲线改变方向的位置添加一个锚点，然后拖动构成曲线形状的方向线。方向线的长度和斜度决定了曲线的形状。连续从不同的位置拖动钢笔工具以创建一系列平滑曲线。应将锚点放置在每条曲线的开头和结尾，而不是曲线的顶点，如图 1-21 所示。

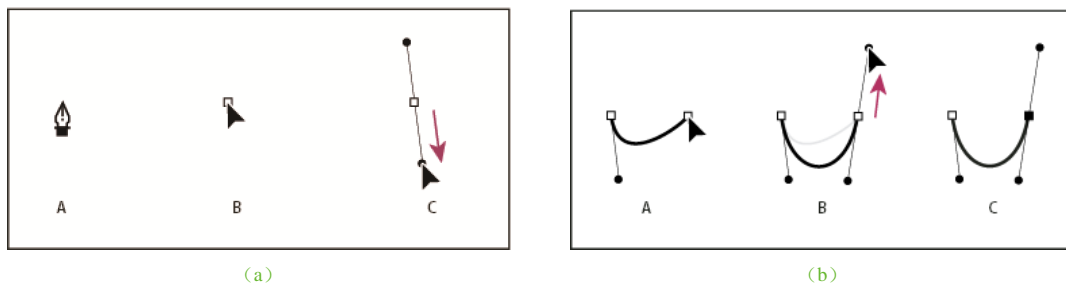


图 1-21

4. 图层效果

Photoshop 提供了多种效果（如阴影、发光和斜面）来更改图层内容的外观。图层效果与图层内容链接。移动或编辑图层的内容时，修改的内容中会应用相同的效果。例如，如果对文本图层应用投影并添加新的文本，则将自动为新文本添加阴影。

- 投影：在图层内容的后面添加阴影。
- 内阴影：紧靠在图层内容的边缘内添加阴影，使图层具有凹陷外观。
- 外发光和内发光：添加从图层内容的外边缘或内边缘发光的效果。
- 斜面和浮雕：对图层添加高光与阴影的各种组合。
- 光泽：应用创建光滑光泽的内部阴影。
- 颜色、渐变和图案叠加：用颜色、渐变或图案填充图层内容。
- 描边：使用颜色、渐变或图案在当前图层上描画对象的轮廓。它对于硬边形状（如文字）特别有用。