





## 第2章

# 取景与构图

取景技巧

构图与透视(规律、构成)

本章将讲述如何确立画面,利用构图要素线条、方向、形体、肌理把自己的想法在画布上初步“翻译”出来。

面对如画的风光,你是否有想画的冲动;面对自然界的万物,又如何找到你的兴趣点?如何将打动的风景变成可画之景?取景的秘诀在于你首先在头脑里对画面点、线、面、黑白灰的黑白结构、色彩结构,以及节奏、情趣等方面要有一个设计。

## 取景技巧

选取题材时，应该有自己的意图和目的。初学者应根据习作的要求与进度，选择合适的景色来写生，最好选具有近景、中景、远景的平远风景着手练习，因为这类景色，可以明确认识到视平线在画面中的地位与作用，了解形体与色彩由于空间距离关系所产生的变化规律。常见的取景方法有以下几种。

- (1) 用双手对角成长方形的取景框取景；
- (2) 将硬纸板中间部位挖空，形成长方形的孔取景；
- (3) 用照相机取景。



实景照片 摄影：全玲



全玲《暖暖的金秋》  
油画 41cm × 53cm



实景图片 摄影：全玲



全玲《大丽花》  
油画 33cm × 45cm



风景写生不是自然主义的抄袭景物，也不是抄袭照片，在取景时要大胆舍弃不必要的杂物，突出主要景物，只有对主体的表达、自然形态经过艺术加工、处理，进行概括提炼才能入画，有时要强化主体的特征，才能给人更强烈的视觉享受。凡是对骨架的确立、节奏的安排、色调的形成等不利的东西都应舍弃或删减。

《水芳潋滟晴方好》这幅油画作品是利用点、线、面的疏密处理与色块对比来取景构图的。

在这幅作品中，放大了点的形状。点的形状放大就是面，变长就是线，它具有方、圆、大小等面积特征，也具有虚实、刚柔等性质特征，还具有光润、粗涩等肌理特征。

色彩的处理也是进行取景选择的过程。根据实景对色彩的明度、纯度、色性、色相进行组织、归纳、剪裁、想象、夸张。这幅作品扩大了色彩表现力，压缩了明暗，加强了色块形状，使色彩对比更加单纯。



实景图片 摄影：全玲



全玲《水芳潋滟晴方好》  
油画 60cm × 80cm



列维坦《暴风雨》亚麻布油画

列维坦是 19 世纪俄罗斯最杰出的风景画大师之一。他创造的《暴风雨》这幅作品，用抒情的笔调描绘暴风雨来临之前的田野和天空。

## 构图与透视

### 1. 构图

一幅画是否吸引你，最主要是看它如何安排画面。因为这决定我们是否能将自己的想法传达给观众，让观众理解我们的作品。

构图是进入绘画过程的第一步，是画面表现的基础，也是最能表现画家个性、风格的方式之一。构图的第一步，就可以看出画家才气的大小和立意的高低。构图成功与否会影响到下一步的绘画。

一张风景写生通常是这样一个过程：观察——构思——构图——表现。

构图是绘画作品中各种艺术语言整体的组织方式。相对构成而言，更多的是根据画家的创意，把自然界的具体形态和形象，如人、景、物通过提炼、加工，有计划地组织、安排在限定的画面之中。

### 2. 风景构图与透视

透视被运用于各种形式、体裁、风格的美术作品中，为表现主题、创造构图形式和提高表现力起着重



要的作用。透视是表示空间的主要因素。

自然界的各种景物，由于透视关系，形体会产生变化，即近大远小的距离缩减现象。要理解这一变化规律，必须懂得透视的基本原理。

景物因与我们“空间距离”远近不同，其色相也会发生变化。近处色彩明暗对比强，远处色彩明暗对比弱；近处色彩冷暖对比强，远处色彩冷暖对比弱；近处色彩纯度高，远处色彩纯度低；近处色彩形体实，远处色彩形体虚。

在具体的风景写生当中，远景、中景与近景宜拉开距离，加强其冷暖、明暗、纯度对比关系，远处与暗处宜画薄，近处与亮处宜画厚，这样将有助于空间感的层次表现。



（法国）克劳德《有牛的风景》，现藏于艾尔米塔什博物馆（冬宫）

《有牛的风景》这幅作品采用近、中、远三个空间层次进行安排构图。构图的形状采用了传统的“S”形。这是写实手法使用得最多的构图形式。

根据景物近、中、远三个空间层次，景物的形体、色彩、明暗调子的视觉感，在互相比较的情况下，可以归纳以下一些特征。

近景——轮廓与结构关系比较明确，细节也较清楚，形体比较大，体积感强，色彩丰富鲜明，纯度较高，明暗对比强。

中景——与近景相比较，形体轮廓与结构关系减弱，细节模糊，色彩粉质增多，纯度降低，倾向冷调，明暗对比变弱。

远景——景物形体轮廓及结构模糊，色调单纯统一，含更多粉质，偏冷调；明暗对比逐渐减弱，立体感消失，给人以平面的感觉。

构图要学会安排形状、色调和质地等元素的关系。学会分析场景中的主次关系、前后关系、均衡关系等，如视点的变化、形体对比的变化、色块对比的变化、线的粗细、大小对比变化和色彩明度上的对比变化。在统一中发现并表现出变化，达到视觉的平衡。

### 3. 构图形式法则

形式法则是艺术创作中的思维方式与创作方法，是世界通用的艺术语言，我们的想法和创意都要通过这样一种艺术语言表达出来。下面这些艺术法则具有极其广泛的实用价值，是艺术与科学相结合的产物，对这些理论的系统研究，有利于在较短的时间内掌握艺术创作的基本规律。

不对称：

对称是表现平衡的一种形式，体现了力的均衡，是一种习以为常的构成形式。在画中，画家经常将两个或两组对立的物象分布于画面两侧，产生于一种力的对立关系，同时又使彼此互相联系、相互呼应。画面景物的构成形式要根据画面力量的需要进行安排。

不对称是根据画面美感的需要而机动地设置，避免产生单调和呆板感，在整体对称格局形成后，就用局部细节的多种变化来打破呆板的对称，前景与后景是不同物象但相同力度的呼应。

严格的对称使图像显得平衡，但是很平淡。而一个不平衡的构图一方面保持了视觉的平衡，构造了运动的张力和匀称的画面。

在《墓地上空》这幅作品中，近处的树木和房屋是引人注意的亮点，而开阔简单的远景对它有抑制作用。



（俄罗斯）列维坦《墓地上空》又译：《在永恒的安宁之上》  
亚麻布油画 150cm×206cm 1894 年，莫斯科特列恰科夫美术博物馆

统一与变化：

画面的统一，是通过相互联系的元素达到的，比如《晚钟》这幅作品中，近处的船与远处的船与树影之间紧密联系在一起，与远处的建筑遥相呼应，建筑明亮的黄色形成画面的焦点。

画面的变化，体现在色彩构成上，地面柔和的暖灰色调与天空明亮的蓝紫色形成强烈的冷暖对比。近处的深土绿与橄榄绿形成的重色块与远处城堡明亮的黄色色块又形成画面的一个视觉明度对比。



（俄罗斯）列维坦《晚钟》亚麻布油画 87cm×107.6cm  
1892 年，现藏于莫斯科特列恰科夫美术博物馆

视觉平衡：



（法国）西斯莱《马利的水塘》  
亚麻布油画  
56cm×65.5cm  
1875 年

《马利的水塘》这幅作品运用非对称平衡方式，将视觉重量相似的要素用几何形态把色块联系起来。





西斯莱《莫雷的教堂》亚麻布油画  
100cm×81cm 1894 年

主次分明：

画面雷同会让人感觉枯燥乏味，所以《莫雷的教堂》这幅作品适当加强对比，强化主体建筑的冷暖对比，适当弱化远处次要建筑的关系。

反复：

贯彻整个构图的要素反复出现，会加强画面的整体性。《庞图瓦兹，公牛斜坡》这幅作品中，树木形成的垂直线反复出现，形成错落有致的空间关系。



毕沙罗《庞图瓦兹，公牛斜坡》亚麻布油画  
116cm×88.5cm 1877 年

以上的构图规律可以同时出现在一幅复杂的作品里，也可以单独适用于一幅画，但一幅写实的画应该有一个主要的物体，一个能够吸引注意力的焦点。这就需要制造焦点——中心，我们可以用一些方法将人的注意力吸引到画面的中心，比如在哪里画出更多的细节，或者运用强烈的色彩，或者借助形状、色调的反差等。



（法国）《风景》科罗

《风景》这幅作品的焦点是前景的橡树，树的枝干刻画得很细致，树的叶子画得富有层次，色彩的冷暖变化丰富，与周围环境的对比很突出，一下子吸引了观众的注意力。

#### 4. 构成

构成，这个概念形成于 1913—1917 年。是俄罗斯雕塑家塔特林首先提出来的，是现代艺术兴起的流派之一，是具体形态抽取之后的点、线、面、形、色、体等各种基本视觉要素的有机组合，直观、抽象地表现其内心的世界。构成作品的应用范围和表现形式更为广泛，可以是平面的，也可以是立体的。



塞尚《在圣·维克多山前的房舍》  
布面油画，65.6cm×81.3cm  
1886—1890年，现藏于印第安纳  
波里斯美术馆

《在圣·维克多山前的房舍》这幅作品更多地拘泥于客观物象，为了加强更多的主观、真实的感受而歪曲形状，物体形状概括成不规则的几何形状，富有韵律的线把色块串联起来。色彩也更加概括，表现在亮色块（暖色）与暗色块（冷色）井然有序地分布，构图上更注重画面的秩序感及线的韵律感，比印象派更加理性。



梵高《布格罗的收获风景》  
亚麻布油画  
72.5cm×92cm 1888年

《布格罗的收获风景》这幅作品脱离了三度空间的表现，还原为两度平面。画面的线与点的变化与色块的结合处理方式加强了画面的平面性。色彩或色值以渐进的方式向另一种色彩或色值变化。远处的蓝色向近处的黄色变化，由远处的暗色（冷色）逐渐向近处的亮色（暖色）变化，冷暖变化形成深远的空间关系。





博纳尔《早春》布面油画  
102.5cm × 125cm 1909 年

《早春》这幅作品的构图呈现出倾斜的视角，像截取片断似的场景。冷色块与暖色块穿插设计，通过减弱投影，加强色彩的明度对比，使平面空间富于变化。

在构图中进行理性的归纳、取舍、整合，疏密有致。



《花园》这幅作品中大量使用鲜明艳丽的色彩，但穿插交错于其中的含蓄灰色及少量重色发挥了调节作用，补色关系的利用造就了视觉上的灿烂。

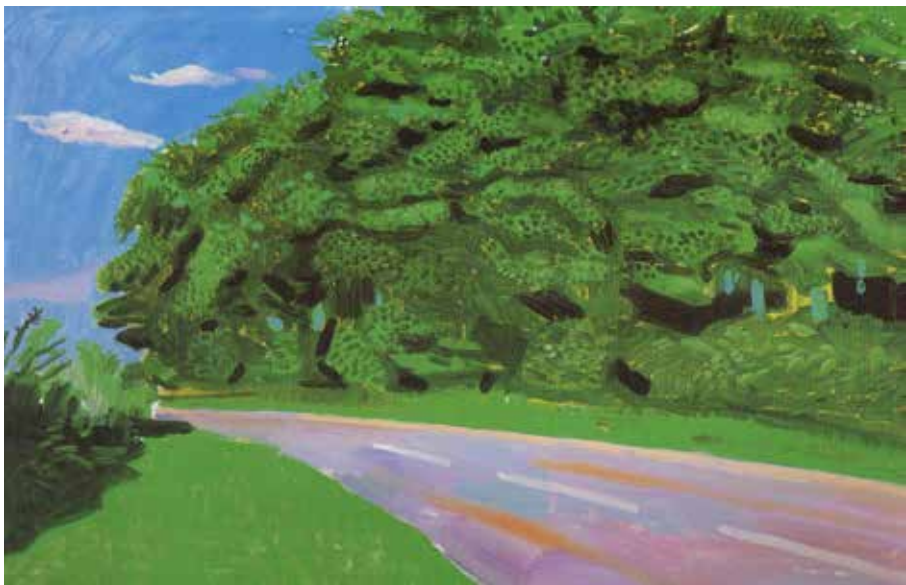
博纳尔《花园》



（英国）大卫·霍克尼《woldgate viste》布面油画 2005 年 艺术家自藏

《Woldgate viste》这幅作品的设计意味浓重，精心设计了一个决定画面分割的大框架——麦田，被设置于中景，故意避免了远景的出现。框架采用简单明确的接近各类几何形的形状，显现出极强的艺术感染力。近景清晰的笔触丰富了画面的语言。

画面构成追求平面化是霍克尼绘画重要的特点。作品《Sledmere to malton》中同一物象的不同面之间往往界限清晰，物象每一块面的色彩和明暗层次变化较小，不过多追求立体感，更多的是注重点、线、面的构成关系作为第一要素来吸引视觉。



（英国）大卫·霍克尼《Sledmere to malton》布面油画 61cm×91.4cm 2005 年





实景图片 全玲



全玲《家园》油画 70cm×80cm 2013年

《家园》这幅作品在构成上舍弃了一些影响整体的细枝末节，加强了点、线、面的视觉转换，把繁琐的物象进行简化，不追求近大远小和立体的科学视觉原理，避免过多空间的介入。在画法上也多采用平涂法，充分利用物象平面化之后的厚度感觉构建出静穆的氛围。





（法国）莫里斯·尤特里罗《蒙马特的教堂》1907—1910 年

《蒙马特的教堂》这幅作品中，白色色块与周围灰色色块形成强烈对比，物体的形状概括成简单的几何形状，并与近处的两根线条相交，构成画面运动的气势。

在构图中，要想取得理想的图式，就需要在描绘过程中大刀阔斧地删除一切影响形体整体美感的元素。这需要我们学会抓住你感兴趣的中心，进行简化对象，对形象进行不断调整。



郑海标 副教授《八里坡小景之三》亚麻布油画  
100cm×160cm 2016年

《八里坡小景之三》这幅作品色彩单纯，画面黑、白、灰关系处理得极其肯定、熟练，充满了强烈的视觉张力。中间的金属架子属于视觉的中心，也是构图中所有形式要素的交合点，是形式构成过程中最终要达到的高潮。画家满怀激情地重点塑造了此处，是构图中最引人入胜的地方。

要想使你最后完成的作品在构图上有生气、有生命力，就必须强化构图的“势”，要有运动势态，这种势态是你在写生之前就已经在头脑中设计好的，它起源于你对画面中各种对比关系的处理技巧。



杨波《有砖厂的风景线》亚麻布油画 120cm×100cm 2016年

《有砖厂的风景线》这幅作品在构图上抽取对象抽象的轮廓形态的基本线形，用长斜线来组织画面骨架，画面骨架线的布局非常讲究“势”，构图技巧处理得极为主观，形与形的联系紧密而统一。

我们应该学会寻找和建立画面的结构关系，学会发现感觉到的节奏、韵律、美感，并加以理性的把握。在画面中主动地构图，在自然中发现美的构成并加以分析与组织，把握形的并置、重叠、穿插、疏密、数量、体积及正负关系等，要做到关系丰富却不杂乱无章。塞尚之所以被称为现代绘画之父，是因为他不再要求描摹的真实而追求绘画的真实，追求物体在画面中更为紧凑的相互关系。

艺术家的价值在于创造，只有有效地吸收并超越了前人传统的构图要素，才能形成自己最根本、最完美的构图法则。凡是有创造性的艺术家，必须要打破旧的程式，他所创造出的画面才能给观者以“陌生感”，才能更具有鲜活性和时代性。