

第一部分

课程实验篇

第

1

章

Access 2010 初步

1.1 熟悉 Access 2010 的工作界面



实验目的

1. 掌握启动 Access 2010、保存 Access 2010 对象的方法。
2. 熟悉 Access 2010 的工作界面。
3. 习惯用 Access 2010 的帮助功能获取帮助信息。



实验内容和步骤

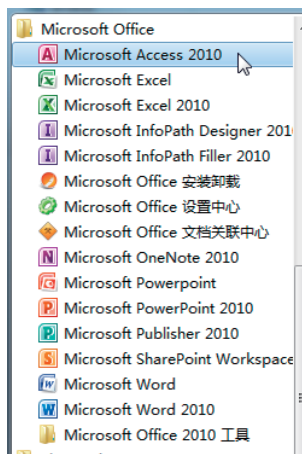


图 1-1 启动 Access 2010

1. 启动 Access 2010

启动 Access 2010 的常用方法是：单击“开始”按钮，选择“程序”/“Microsoft Office”/“Microsoft Office Access 2010”命令，如图 1-1 所示，打开初始界面。

2. 熟悉 Access 2010 的工作界面

(1) 创建数据库。

启动 Access 2010 后，显示的窗口就是 Backstage（后台）视图，中间有“可用模板”区域，“可用模板”中有“最近打开的模板”、“样本模板”、“我的模板”和“Office.com 模板”等各种数据库模板，如图 1-2 所示。Access 提供的每个模板都是一个完整的应用程序，具有预先建立好的表、窗体、报表、查询、宏和表关系等。如果模板设计满足用户需要，则通过模板建立数据库后，便可以立即开始工作了。否则，用户可以对模板进行修改，创建符合特定需求的数据库。



“样本模板”中有 Access 2010 附带的模板，也可以从“Office.com 模板”下载更多模板；可以共享自己设计的“我的模板”；或者可以使用其他用户创建的模板并对其进行自定义以满足具体需求。

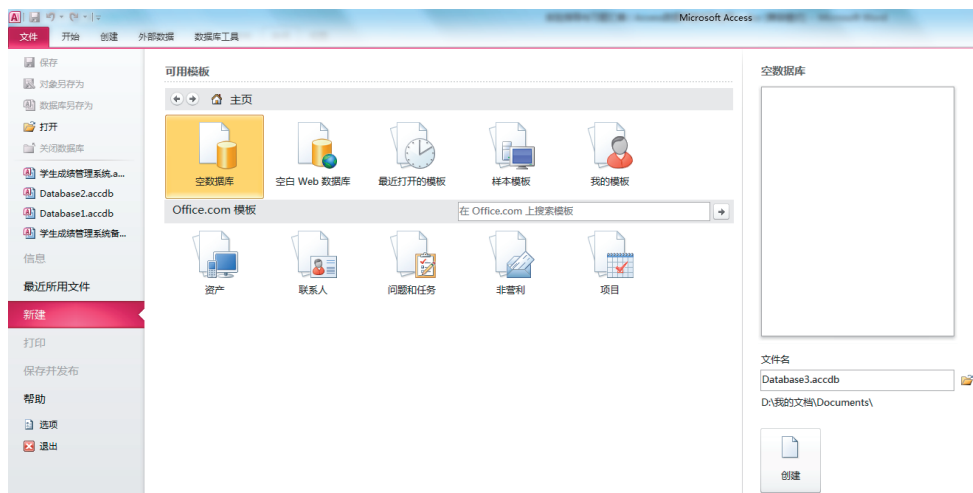


图 1-2 后台视图中可用模板区域

用户也可以单击后台视图上“空数据库”区域的“创建”按钮，创建空白数据库。

(2) 观察 Access 2010 工作界面。

【操作内容 1.1】按“对象类型”的浏览类别查看“学生”数据库中的对象。打开表、窗体、报表、查询对象进行观看。

操作步骤如下：

创建“样本模板”中的“学生”数据库，进入 Access 2010 的用户界面，它主要由标题栏、功能区、导航窗格、工作区、状态栏、后台视图、快速访问工具栏等组成。

① 功能区。“功能区”位于程序窗口顶部的位置，如图 1-3 所示，以选项卡的形式，将各种相关的功能组合在一起。使用 Access 2010 的“功能区”，可以更快地查找相关命令组。例如，如果要创建一个新的窗体，可以在“创建”选项卡下找到各种创建窗体的方式。

“功能区”有 4 个选项卡，分别为“开始”、“创建”、“外部数据”和“数据库工具”。另外，当用户用“设计视图”创建一个对象时，会出现“上下文命令”选项卡。例如，当用户在“设计视图”中设计一个数据表时，会出现“表格工具”下的“设计”选项卡。

用户可以使用键盘方式快速访问功能区选项卡中各个常用命令或操作。按下 Alt 键，每个功能上方会显示当前视图中可用的快捷键提示。



图 1-3 Access 功能区

② 导航窗格。导航窗格位于工作界面左侧的区域，用来显示数据库对象的名称，如图1-4所示。

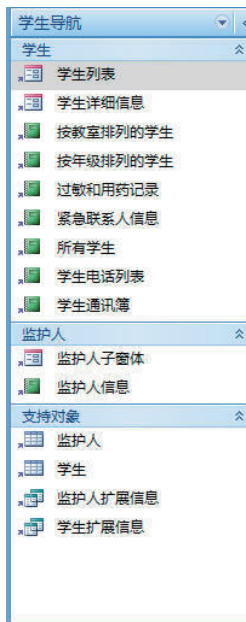


图 1-4 Access 导航窗格

单击导航窗格右上方的箭头，即可弹出“浏览类别”菜单，可以在该菜单中选择查看对象的方式。

③ 工作区。工作区是 Access 工作界面中最大的部分，用来显示数据库对象的内容，是数据库对象操作的主要工作区域。

④ 状态栏。状态栏位于程序的底部，用于显示状态信息，其中包括可用来更改视图的按钮，如图 1-5 所示。



图 1-5 状态栏

⑤ Backstage（后台）视图。Access 2010 窗口按其显示格式大体分为两类：Backstage 视图与含有功能区与导航窗格的 Access 2010 窗口界面。

Backstage（后台）视图是 Access 2010 中新增加的功能。Backstage 视图取代了传统的“文件”菜单，它占据功能区上的“文件”选项卡，包含很多以前出现在 Access 早期版本的“文件”菜单命名。可通过后台视图管理数据库并更快、更直接地找到所需数据库工具，简化了查找和使用功能。

在启动 Access 2010 后未打开数据库时显示的窗口就是后台视图，并默认选定其中的“新建”命令，如图 1-2 所示，后台视图不仅有多选项卡，可以创建新数据库、打开现有数据库、进行数据库维护，还包括适用于整个数据库文件的其他命令和信息（如“压缩”和“修复”等）。

⑥ 快速访问工具栏。快速访问工具栏在 Office 按钮的右侧，默认状态下包括“保存”“撤销”“重复”按钮，如图 1-6 所示。



图 1-6 快速访问工具栏

3. 获取帮助信息

在 Office 2010 软件中，用户可以在每个组件中，按 F1 键打开相关的帮助文档，在帮助文档中可以查看该组件的帮助内容。或者单击 Access 窗口中的“Access 帮助”按钮，即可弹出“Access 帮助”窗口。在“Access 帮助”中，用户可以单击“浏览 Access 帮助”列表中的链接，查看详细的内容。

1.2 自定义 Access 2010 的工作界面

实验目的

1. 掌握自定义快速访问工具栏的操作。
2. 掌握自定义导航窗格的操作。



3. 掌握设置数据库默认选项的操作。
4. 掌握设置不同形式工作区的操作。
5. 掌握对程序窗口设置不同颜色的操作。



实验内容和步骤

1. 自定义快速访问工具栏

【操作内容 1.2】在“快速访问工具栏”中添加“降序”按钮；将“快速访问工具栏”移到功能区的下方。

操作步骤如下：

单击“快速访问工具栏”右侧的下拉箭头，将弹出“常用命令”列表。选择需要的命令后，与该命令对应的按钮将自动添加到快速访问工具栏。

要添加“常用命令”列表中没显示的功能按钮，可以在“常用命令”列表中选择“其他命令”，弹出“Access 选项”对话框，从中进行选择，如图 1-7 所示。

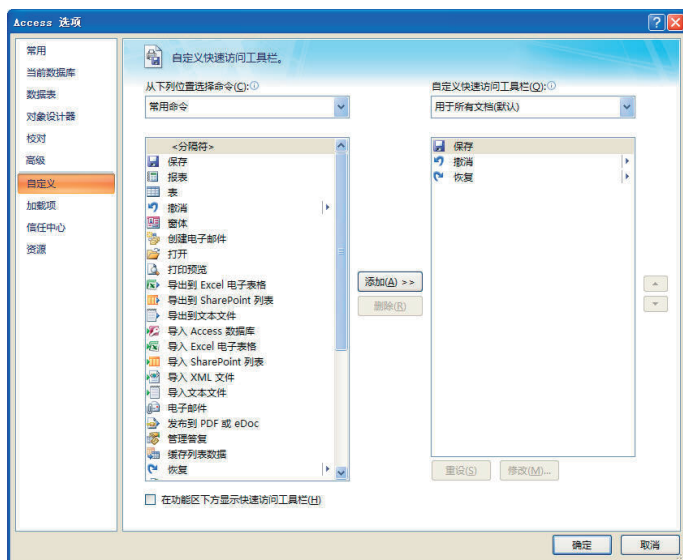


图 1-7 “Access 选项”对话框

在右侧命令按钮中选中文命令后，单击右侧的“上移”或“下移”按钮，可以更改“快速访问工具栏”中命令的顺序。选中命令按钮，然后单击“删除”按钮，可以在“快速访问工具栏”中删除该按钮。

用户也可以在功能区中指向某对象，右击命令按钮，在弹出的快捷菜单中选择“添加到快速访问工作区”命令，将该按钮添加到快速访问工具栏中。

2. 自定义导航窗格

当用户想限制或自定义导航窗格中的组和对象时，就可以创建自定义类别和组。创建自定义组时，自定义组是为打开的数据库创建的，它会一直伴随着该数据库。不能将自定义组和类别传给其他数据库。操作方法是：打开数据库，右击导航窗格中的“所有 Access

对象”选项卡，在弹出快捷菜单中选择“导航选项”命令，弹出“导航选项”对话框。

在“导航选项”对话框中，选择“自定义”选项，此时单击“自定义”组中的“添加组”按钮就可以添加用户自定义的组了。

3. 设置创建数据库默认选项

【操作内容 1.3】Access 2010 的默认保存格式为“Access 2007”，默认的保存路径为指定的文件夹。要求将默认保存格式设置为“Access 2002-2003”；在 D 盘新建一个文件夹，重命名为自己的姓名，并将 Access 的默认保存路径更改为以自己名字命名的文件夹。

在 Access 2010 中，用户可以对工作环境进行设置。单击“文件”选项卡，在弹出的后台视图中单击“选项”按钮，弹出“Access 选项”对话框，可在其中进行相应设置。

4. 设置文档窗口的不同形式

Access 2010 默认的窗口显示形式为“选项卡式”，如图 1-8 所示。这种方式，各对象窗口，没有“最大化”、“最小化”和“还原”按钮。



图 1-8 选项卡式工作区

当然，可以更改这种设置，将各种数据库对象窗口显示为重叠式形式。操作方法为：打开“Access 选项”对话框。切换到“当前数据库”选项卡，在“应用程序选项”选项区域的“文档窗口选项”组中选中“重叠窗口”，单击“确定”按钮，如图 1-9 所示。此时要求用户重新打开数据库，重新打开数据库后，打开各对象，窗口显示为重叠形式，如图 1-10 所示。



图 1-9 设置文档窗口选项

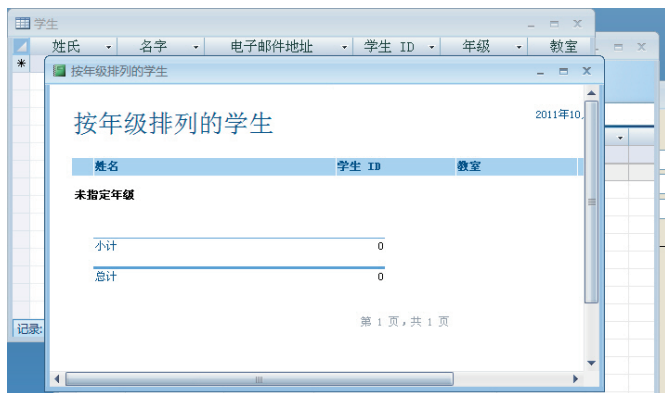


图 1-10 工作区显示多个重叠的 Access 数据库对象

5. 程序窗口的颜色设置

Access 2010 提供了 3 种配色方案，即“蓝色”、“银色”和“黑色”。在“Access 选项”对话框“常规”选项卡的“配色方案”下拉列表中进行设置即可。

◆◆◆ 思考与练习 ◆◆◆

1. 查看 Access 2010 入门类别的帮助内容。
2. 如何将 Access 2010 数据库文件转换为 Access 2003 格式数据库文件？
3. 在 Access 窗口中，如何显示或隐藏数据库的状态栏？